

فهرست

۷.....	پیشگفتار.....
۹.....	آزمون دستیاری دندانپزشکی ۱۴۰۲.....
۹.....	ارتودانتیکس.....
۱۲.....	اندودانتیکس.....
۱۴.....	آسیب‌شناسی دهان، فک و صورت.....
۱۷.....	بیماریهای دهان، فک و صورت.....
۱۹.....	پروتزهای دندانی.....
۲۳.....	پریودانتیکس.....
۲۵.....	جراحی دهان، فک و صورت.....
۲۸.....	دندانپزشکی ترمیمی.....
۳۱.....	دندانپزشکی کودکان.....
۳۳.....	رادیولوژی دهان، فک و صورت.....
۳۶.....	زیست مواد دندانی.....
۳۸.....	سلامت دهان و دندانپزشکی اجتماعی.....
۴۱.....	زبان تخصصی.....
۴۵.....	پاسخنامه.....
۴۵.....	ارتودانتیکس.....
۵۰.....	اندودانتیکس.....

- ۵۳..... آسیب شناسی دهان و فک و صورت.....
- ۵۵..... بیماری‌های دهان و فک و صورت.....
- ۶۱..... پروتزهای دندانی.....
- ۶۵..... پرئودانتیکس.....
- ۶۹..... جراحی دهان، فک و صورت.....
- ۷۲..... دندانپزشکی ترمیمی.....
- ۷۴..... دندانپزشکی کودکان.....
- ۷۹..... رادیولوژی دهان، فک و صورت.....
- ۸۲..... زیست مواد دندانی.....
- ۸۴..... سلامت دهان و دندانپزشکی اجتماعی.....
- ۸۶..... زبان تخصصی.....
- ۸۷..... متن اول.....
- ۸۸..... متن دوم.....
- ۹۱..... پاسخنامه کلیدی.....

پیشگفتار

کتابی که در دست دارید مجموعه پاسخ‌های تشریحی آزمون دستیاری ۱۴۰۲ - دوره سی و هفتم می‌باشد. مسیر مطالعه برای آزمون دستیاری همان زندگی است با فراز و نشیب‌های پیوسته. فراموش نکنید که همچون زندگی این مسیر برای هرکس به شکلی متفاوت و منحصر به فرد طی خواهد شد. در انتهای کار امیدوارم که به نتیجه دلخواه خود در این آزمون برسید اما به عقیده من حتی تلاش کردن و نرسیدن هم در این آزمون دستاورد است. شاید این فرصت به ندرت در اختیار ما قرار بگیرد که مطالعه‌ای منسجم و دقیق و جامع بر رفرنس‌های رشته خود داشته باشیم و بی‌شک این تلاش و مطالعه در کار بالینی ما نمود خواهد داشت. مطالعه برای این آزمون برای من درس‌های بزرگی داشت و یکی از آن‌ها اهمیت تلاش‌ها و قدم‌های کوچک و تأثیری است که در نتیجه کار خواهند داشت.

نگارش این کتاب قدمی کوچک و شروعی است برای آنچه در ذهن دارم و امید دارم این تلاش من و همکار عزیزم دکتر رویا حسن‌پور برای شما مفید واقع شود. در انتها از شما خواهشمندم هرگونه نظر و انتقادی در مورد این کتاب داشتید از طریق ایمیل زیر در ارتباط باشید.

Kimia.hejazi1997@gmail.com

دکتر کیمیا حجازی

رتبه ۱۳ آزمون دستیاری ۱۴۰۲

رزیدنت پرودانتیکس دانشگاه آزاد تهران

آزمون دستیاری دندانپزشکی ۱۴۰۲

ارتودانتیکس

۱- طبق مطالعه اپیدمیولوژیک NHANES III شیوع کدامیک از ناهنجاری زیر با افزایش سن تغییر نمی‌کند؟

- (الف) کرودینگ شدید
(ب) اورجت افزایش یافته
(ج) اپن بایت
(د) دیپ بایت

۲- نیروی اکلوزالی در کدام گزینه، با بقیه گزینه‌ها متفاوت است؟

- (الف) کودکان Long face
(ب) کودکان Normal face
(ج) بالغین Long face
(د) بالغین Normal face

۳- کدام یک از جملات زیر، در مورد رشد و تکامل کرانیال بیس صحیح نمی‌باشد؟

- (الف) سینکندروز اسفنواکسی پیتال، بین استخوان‌های ethmoid و presphenoid قرار دارد.
(ب) نفوذ عروق خونی به نواحی مختلف کندروکرانیوم، در ماه چهارم داخل رحمی رخ می‌دهد.
(ج) در مرکز سینکندروزهای کرانیال بیس در حال رشد، نواری از سلول‌های غضروفی نابالغ وجود دارد.
(د) به دلیل ماهیت رشد داخل غضروفی در سینکندروزهای کرانیال بیس، ریما دلینگ استخوان در سطح، اهمیت ناچیزی دارد.

۴- کدام یک از موارد زیر، در مورد مارژین لثه (میکرواستتیک) صحیح است؟

- (الف) شکل مارژین لثه سانترال بالا، بر خلاف لترال بالا، به شکل Asymmetric Half-Ellipse است.
(ب) شکل مارژین لثه لترال بالا، بر خلاف سانترال بالا، به صورت Asymmetric Half-Ovale است.
(ج) شکل مارژین لثه کانین بالا، همانند سانترال بالا، به صورت Vertical Half-Circle است.
(د) Gingival Zenith دندان لترال بالا، بر خلاف کانین بالا، در دیستال محور طولی دندان قرار گرفته است.

۵- تکامل کدام دندان دائمی پیش از تولد آغاز می‌شود؟

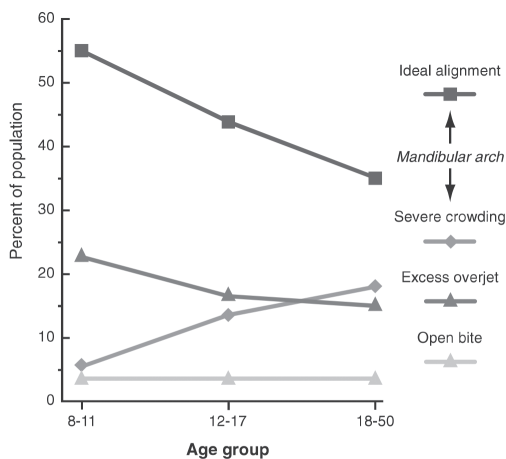
- (الف) سانترال
(ب) کانین
(ج) پرمولر اول
(د) مولر اول

پاسخنامه

ارتودانتیکس

۱- گزینه «ج» صحیح است.

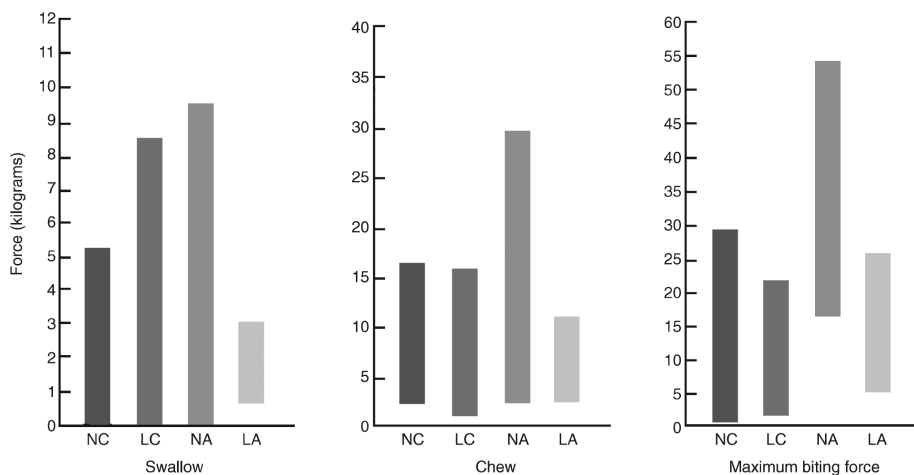
با توجه به نمودار فصل ۱ شیوع این بایت با افزایش سن تقریباً ثابت می‌ماند.



• Fig. 1.9 Changes in the prevalence of types of malocclusion from childhood to adult life, United States, 1989 to 1994. Note the increase in incisor irregularity and decrease in severe overjet as children mature, both of which are related to more mandibular than maxillary growth.

۲- گزینه «د» صحیح است.

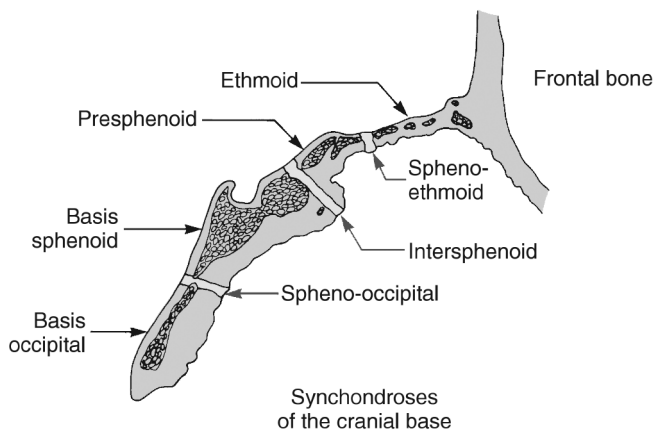
با توجه به نمودار فصل ۵ نیروی اکلوزالی بالغ normal face به طور قابل توجهی از بقیه موارد بالاتر بوده و متفاوت است.



• **Fig. 5.32** Comparison of occlusal forces in normal-face children (NC, blue), long-face children (LC, aqua), normal-face adults (NA, green), and long-face adults (LA, light green). Values for both groups of children and the long-face adults are similar; values for normal adults are significantly higher than for any of the other three groups. The implication is that the differences in occlusal force in adults result from failure of the long-face group to gain strength during adolescence, not to the long condition itself. (From Proffit WR, Fields HW, Nixon WL. *J Dent Res.* 1983;62:566-571.)

۳- طبق کلید نهایی گزینه‌های «الف و د» درست هستند.

گزینه الف با توجه به این شکل از فصل ۲ کتاب پروفیت صحیح نمی‌باشد.



• **Fig. 2.25** Diagrammatic representation of the synchondroses of the cranial base, showing the locations of these important growth sites.

در مورد گزینه د می‌توان با توجه به کلمه اهمیت ناچیز گزینه را نادرست در نظر گرفت.

۴- گزینه «الف» صحیح است.

با توجه به فصل ۶ کتاب و تیتتر شکل لثه در قسمت میکرواستتیک مارجین لثه دندان لترال سیمتริก است در حالی که مارجین لثه سانترال‌ها و کانین‌ها آسیمتริก و بیضی شکل به سمت دیستال می‌باشد.