

۹(Facial composition) ساختارهای صورتی
۹ (Shape of the face) شکل صورت
۱۰رابطه بین فرم دندانی با فرم صورتی
۱۰رابطه بین عرض صورتی با عرض دندانی
۱۱ (Horizontal dimensions of face) نسبت‌های افقی
۱۱ (Vertical dimensions of face) نسبت‌های عمودی
۱۲تقارن و عدم تقارن صورت
۱۲ (Interpupillary line) خط بین مردمک‌ها
۱۳لب‌ها
۱۴راه‌های بررسی میزان برجستگی لب‌ها
۱۷ (Lip line) خط لب
۱۸فاکتورهای موثر در رابطه لب بالا با دندان‌های قدامی ماگزیلا
۱۹ (Smile line) خط لبخند
۲۰ (Smile Zone) حدود لبخند
۲۱ (Dental compositions) ساختارهای دندانی
۲۲ (Dental midline) میدلاین دندانی
۲۳ (Incisal lengths) طول اینسایزال (موقعیت لبه اینسایزال)
۲۵ (Tooth dimensions) نسبت‌های دندانی
۲۷نسبت‌های دندانی به صورت جداگانه
۲۹مواردی که شکل کریدر باکال را تحت تاثیر قرار می‌دهند

- ۳۱ (Zenith points) راس لبه لتهای
- ۳۲ (Axial inclinations) محور دندانها
- ۳۴ (Interdental contact area and point) نواحی و نقاط تماس بین دندانی
- ۳۶ (Incisal embrasure) امبرازور اینسایزال
- ۳۷ (Sex, Personality and age) جنسیت، شخصیت و سن
- ۳۹ (Symmetry and Balance) تقارن و بالانس

۴۱ (Soft tissue component) اجزاء بافت نرم موثر در طراحی لیخند

- ۴۱ (Gingival health) سلامت لته
- ۴۲ (Gingival level) سطوح لتهای
- ۴۳ (Interdental embrasure) امبرازور بین دندانی ناحیه لتهای

۴۵ (Dental Characteristics) خصوصیات ظاهری دندانها

- ۴۵ کانتور دندانها
- ۴۶ (Surface Textur) بافت سطحی
- ۴۷ (Color) رنگ
- ۴۹ اندازه‌گیری رنگ

۵۳ (Illusion) ایجاد خطای دید

۵۵ چک لیست ارزیابی لیخند

- ۵۶ چک لیست ارزیابی لیخند
- ۵۷ آنالیز صورت
- ۵۸ آنالیز دندانی و بافت نرم

۶۳ منابع

لازمه زیبایی ظاهری جذابیت صورت می‌باشد و کلید این جذابیت لبخند است. باز آفرینی لبخند زیبا و جذاب نه تنها موجب زیبایی ظاهری فرد است بلکه در بالا بردن اعتماد به نفس فرد نیز نقش دارد. البته اهمیت یک لبخند زیبا مطلب جدیدی نیست اما اصل اساسی که ممکن است هنگام درمان‌های زیبایی توسط درمانگر مورد غفلت واقع شود توجه بیش از حد بر درمان بدون ارائه طرح درمان مناسب می‌باشد.

از مهمترین دلایل شکست درمان‌های زیبایی چه در کوتاه‌مدت و چه در طولانی مدت درمان‌های مبتنی بر فاکتورهای صرفاً دندانی است که بدون توجه به فاکتورهای صورتی، فانکشنال و بافت نرم ارائه می‌شوند. لذا در کتاب حاضر تلاش شده است به صورت گام به گام تمامی جزئیاتی که هنگام طراحی لبخند در خلق نتیجه نهایی ایده‌آل و ماندگار تاثیرگذار و قابل انجام می‌باشند مورد بررسی قرار گیرند.

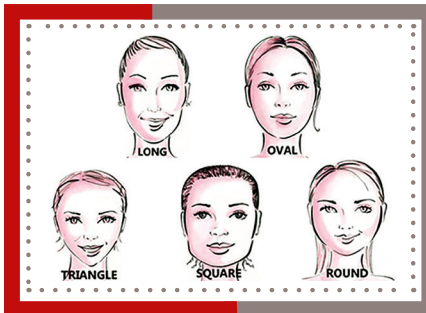
همچنین در انتهای کتاب جهت کمک به سازماندهی افکار درمانگر و بررسی سریع‌تر و با دقت جزئیات چک لیستی ارائه شده است که شامل تمام نکاتی می‌باشد که در کتاب به تفصیل توضیح داده شده است.

ساختارهای صورتی (Facial composition)

زیبایی صورت شامل یکسری اصول استاندارد مثل وجود تقارن، تناسب و نسبت‌های صورتی مناسب می‌باشد که نیاز به آنالیز و بررسی دارد.

شکل صورت (Shape of the face)

زمانی که از نمای روبرو بررسی می‌کنیم یکی از فرم‌های صورتی زیر مشاهده می‌گردد



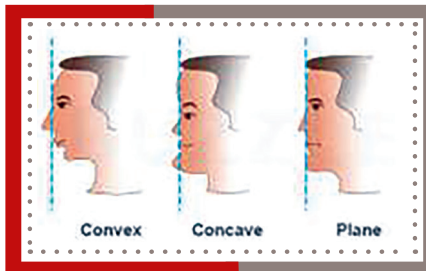
۱) مربعی (Square)

۲) مثلثی (Triangle)

۳) گرد (Round)

۴) بیضی (Oval)

۵) کشیده (Long)



از نمای طرفی می‌تواند

۱) صاف (Straight)

۲) مقعر (Concave)

۳) محدب (Convex)

باشد.

از اتصال نقاط آناتومیک گلابلا، زیربینی و نوک چانه (پوگونئون) می‌توان زاویه نیم رخ صورتی را مشخص کرد که زاویه 117.5° - 165° نرمال محسوب می‌شود و زاویه بیش از 180° نیم رخ مقعر محسوب می‌شود.

نکته

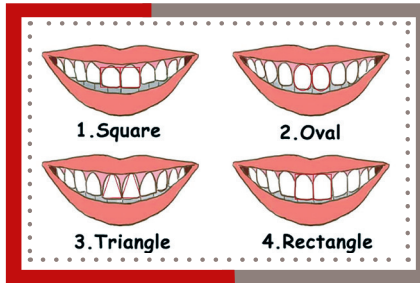
در هنگام بررسی پروفایل، سن و جنس فرد مورد بررسی باید مورد توجه قرار گیرد زیرا در طی جهش رشدی بلوغ، مندیبل در مقایسه با ماگزایلا جابجایی قدامی بیشتری پیدا می کند و همچنین تفاوت های جنسی نیز در تحدب پروفایل دیده می شود، اینگونه می توان بیان کرد که به طور متوسط پروفایل زنانه بدلیل برجستگی کمتر چانه محدب تر است.

نکته

زمانی که پروفایل صورتی بررسی شد و غیر نرمال تشخیص داده شد قدم بعدی بررسی جهت شناسایی عامل ایجاد کننده مشکل (مندیبیل یا ماگزایلا) می باشد و بر اساس مطالعات بیشتر تحدب های اسکلتی غیر نرمال در نتیجه مندیبل کوچک ایجاد می شوند.

رابطه بین فرم دندانی با فرم صورتی

در برخی منابع اینگونه بیان می شود که فرم صورتی همان فرم دندان های سانترال ماگزایلا به صورت برعکس می باشد که در اصطلاح Geometric theory اطلاق می شود.

**رابطه بین عرض صورتی با عرض دندانی**

در برخی مطالعات نسبت ۱ به ۱۶ را جهت عرض دندان های سانترال ماگزایلا نسبت به عرض صورت در ناحیه Bizygomatic مناسب می دانند.

بررسی شکل صورت نقش بارزی در کمک به تعیین فرم قوس فکی مناسب و به طبع آن اندازه، فرم و موقعیت مناسب دندان ها بازی می کند. به عنوان مثال صورت های مربعی دارای قوس دندانی مربعی و در نتیجه دندان های صاف تر و مربعی تر و همراه با زوایای تند می باشد که در هنگام طراحی لبخند بلند، باریک و محدب فرم دادن دندان ها، و گرد کردن زوایا می تواند موجب کاهش تناسب صورتی و در نتیجه کاهش جذابیت ظاهری شود اما افراد دارای صورت های کشیده و باریک دارای قوس فکی مثلثی تر و در نتیجه دارای دندان های باریک و

بیضی شکل بوده که با مربعی فرم دادن دندان‌ها و صاف کردن تحدب سطحی و مربعی فرم دادن قوس امکان کاهش جذابیت صورت و لبخند وجود دارد.
پس از شناخت فرم‌های صورتی به بررسی نسبت‌های افقی و عمودی می‌پردازیم.

■ نسبت‌های افقی (Horizontal dimensions of face)

از بعد افقی عرض صورت برابر عرض ۵ چشم می‌باشد و ارتفاع صورت از ناحیه خط بین ابروها تا زیر چانه برابر عرض صورت می‌باشد.
در حالت طبیعی خط عمودی مماس بر کناره طرفی بینی از گوشه داخلی چشم می‌گذرد و از سوی دیگر عرض لب برابر فاصله بین قسمت داخلی قرنیه چشم‌ها می‌باشد.

■ نسبت‌های عمودی (Vertical dimensions of face)

ارتفاع صورت از دو بعد مورد بررسی قرار می‌گیرد
تقسیم‌بندی عمودی دو قسمتی (Vertical craniofacial bisection): صورت از بعد عمودی از محل رویش موها تا زیر چانه به دو قسمت مساوی تقسیم می‌شود که چشم‌ها در میانه این فاصله قرار دارند.
تقسیم‌بندی عمودی سه قسمتی (Vertical craniofacial trisection): این تقسیم‌بندی اولین بار توسط داوینچی مورد استفاده قرار گرفت که صورت را از بعد عمودی به ۳ قسمت مساوی تقسیم می‌کند

- قسمت فوقانی از محل رویش موها تا خط بین ابروها
- قسمت میانی از خط بین ابروها تا زیر بینی
- قسمت تحتانی از زیر بینی تا زیر چانه

