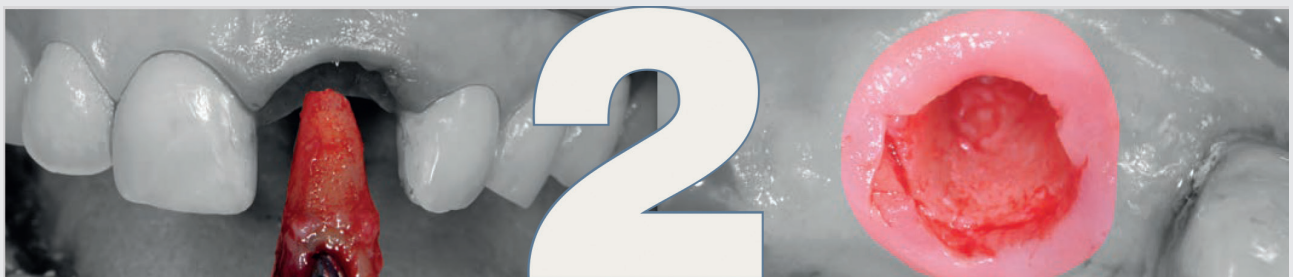




۱۲

فصل ۱: کیفیت و کمیت بافت نرم اطراف ایمپلنت

۱. اهمیت بیولوژیک بافت نرم اطراف ایمپلنت چیست؟
۲. بافت نرم اطراف ایمپلنت چگونه التیام می‌یابد؟
۳. مشخصه‌های هیستولوژیک بافت نرم اطراف ایمپلنت چیست؟
۴. تفاوت‌های اصلی بین یک دندان طبیعی و یک ایمپلنت در سطح سوپراکریستال در چیست؟
۵. آیا عرض بیولوژیکی در اطراف ایمپلنت وجود دارد؟
۶. پیامدهای کلینیکی شکل‌گیری عرض بیولوژیک اطراف ایمپلنت چیست؟
۷. platform switching به چه معنا است و علامت بیولوژیک آن چیست؟
۸. مکانیسم التیام بافت نرم اطراف ایمپلنت‌های فوری چیست؟
۹. نقش بافت کراتینیزه اطراف ایمپلنت چیست؟



فصل ۲: ترمیم ساکت دندانی بعد از خارج کردن دندان و ریمادلینگ ریج آلوئولار

۱. پروسه ترمیم ساکت به دنبال خارج کردن دندان چیست؟
۲. چرا ریج آلوئول بعد از خارج کردن دندان، تحت ریمادلینگ اضافی قرار می‌گیرد؟
۳. آیا ریمادلینگ آلوئولار ریج بعد از خارج کردن دندان می‌تواند روی قرارگیری ایمپلنت تاثیر بگذارد؟
۴. آیا تکنیک خارج کردن دندان می‌تواند روی ترمیم محل خارج کردن دندان تاثیر گذار باشد؟



فصل ۳: شاخصه‌های تصمیم‌گیری در مدیریت ساکت پس از کشیدن دندان

۶۸

۱. نواحی کشیدن دندان چگونه طبقه‌بندی می‌شوند؟
۲. گزینه‌های درمانی اصلی هنگام درمان یک ساکت پس از کشیدن دندان شامل چه مواردی هستند؟
۳. موارد کاربرد، مزایا و محدودیت‌های جایگذاری ایمپلنت بلافاصله پس از کشیدن دندان چیست؟
۴. موارد کاربرد، مزایا و محدودیت‌های جایگذاری ایمپلنت به صورت تأخیری چیست؟
۵. موارد کاربرد، مزایا و محدودیت‌های تکنیک‌های حفظ ریح (ridge preservation techniques) چیست؟
۶. موارد کاربرد، مزایا و محدودیت‌های بازسازی ریح (ridge augmentation technique) چیست؟
۷. توصیه‌های نهایی جهت درمان ساکت پس از کشیدن دندان چه مواردی هستند؟



فصل ۴: جایگذاری فوری ایمپلنت بعد از خارج کردن دندان

۹۴

۱. فاکتورهای جراحی کلیدی در جایگذاری فوری ایمپلنت بعد از خارج کردن دندان چه هستند؟
۲. چه زمانی بعد از جایگذاری فوری ایمپلنت، پروتز فوری توصیه می‌شود؟
۳. چه زمانی آگمنتاسیون بافت نرم در محل کشیدن دندان در هنگام جایگذاری فوری ایمپلنت توصیه می‌شود؟
۴. آیا جایگذاری فوری ایمپلنت در ناحیه مولر امکان‌پذیر است؟
۵. مدت زمان مورد نیاز برای پروتز نهایی ایمپلنت بعد از جایگذاری فوری ایمپلنت چقدر است؟



۱۴۶

فصل ۵: بازسازی و پیشگیری از تحلیل ریح آلئولار

۱. ملاک انتخاب میان تکنیک‌های حفاظت و بازسازی ریح چیست؟
۲. فلسفه بیولوژیک برای حفاظت ریح چیست؟
۳. فاکتورهای کلیدی جراحی در حفاظت ریح چه هستند؟
۴. آیا حفاظت ریح می‌تواند در محل مولر فک بالا استفاده شود؟
۵. آیا تکنیک‌های حفاظت ریح توسط مقالات علمی تایید شده‌اند؟
۶. فاکتورهای کلیدی جراحی در بازسازی ریح، چیست؟
۷. زمان التیام متعاقب جایگذاری ایمپلنت بعد از حفظ و بازسازی ریح چقدر است؟



فصل ۶: جراحی پلاستیک پرئودنتال جهت بهبود شرایط بافت نرم اطراف ایمپلنت

۲۰۴

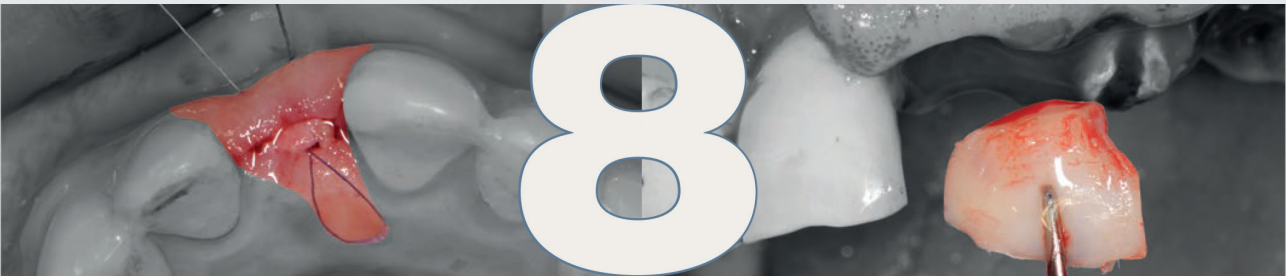
۱. تحلیل لثه به چه معناست؟
۲. فاکتورهای اتیولوژیک در تحلیل لثه چیست؟
۳. چه فاکتورهای مستعد کننده‌ای برای تحلیل لثه شناخته شده‌اند؟
۴. انتخاب‌های درمانی برای درمان تحلیل لثه چیست؟
۵. آیا پتانسیل پوشش ریشه هنگامی که از روش جراحی پلاستیک استفاده می‌شود قابل پیش‌بینی است؟
۶. مراحل اصلی جراحی‌های پلاستیک پرئودنتال چیست؟
۷. تکنیک‌های برداشت بافت لثه حین جراحی پلاستیک پرئودنتال چیست؟
۸. آیا بایومترال‌ها می‌توانند جایگزین پیوند بافت همبند شوند؟
۹. با توجه به یافته‌های علمی اخیر و روش‌های بیان شده قبلی چه راهکارهای درمانی برای انواع تحلیل لثه می‌توان پیشنهاد داد؟



۲۶۴

فصل ۷: بازسازی بافت کراتینیزه اطراف ایمپلنت

۱. نقش بافت کراتینیزه در اطراف ایمپلنت چیست؟
۲. آیا می‌توان بافت کراتینیزه را حفظ کرد؟
۳. تکنیک‌های جراحی که برای بازسازی بافت کراتینیزه اطراف ایمپلنت استفاده می‌شود، کدامند؟
۴. زمان مناسب برای بازسازی بافت کراتینیزه چه موقع می‌باشد؟
۵. نقش بافت کراتینیزه در اطراف ایمپلنت چیست؟



۲۹۶

فصل ۸: بازسازی زیبایی بافت‌های نرم اطراف ایمپلنت

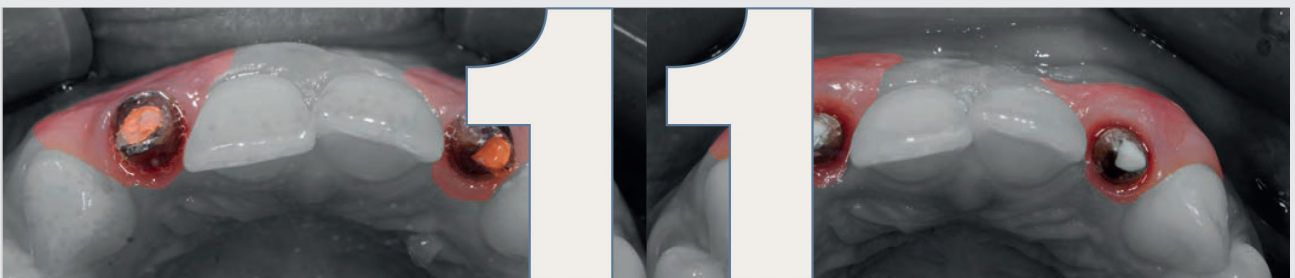
۱. منظور از بازسازی زیبایی بافت‌های نرم اطراف ایمپلنت چیست؟
۲. موارد کاربرد بازسازی بافت‌های نرم در منطقه زیبایی کدامند؟
۳. زمان مناسب برای بازسازی بافت نرم در ناحیه زیبایی چه موقعی است؟
۴. آیا تکنیک‌های بازسازی بافت نرم نتایج قابل پیش‌بینی ارائه می‌دهند؟
۵. نواحی اصلی برای تهیه پیوند بافت نرم کدامند؟
۶. آیا مواد پیوندی وجود دارند که بتوانند رفتار مشابه بافت همبند اتوژن ارائه دهند؟



- فصل ۹: آماده‌سازی و شکل دادن بافت نرم اطراف ایمپلنت با استفاده از رستوریشن** ۳۵۴
۱. آماده‌سازی بافت نرم اطراف ایمپلنت با استفاده از رستوریشن‌ها به چه معناست؟
 ۲. روش‌های اصلی آماده‌سازی بافت نرم و مدت زمان لازم برای استفاده از آن‌ها به چه صورت می‌باشد؟
 ۳. چگونه فرم بافت شکل گرفته را می‌توان به لابراتوار انتقال داد؟



- فصل ۱۰: بازسازی نواحی ایمپلنت با کمک ارتودنسی** ۴۰۸
۱. ویژگی‌های حرکت ارتودنتیک و نقش آن در طرح درمان‌های چند رشته‌ای چیست؟
 ۲. در چه موقعیت‌ها و بازه‌های زمانی کلینیکی می‌توان از درمان ارتودنسی برای بهبود نواحی ایمپلنت استفاده کرد؟
 ۳. در نواحی زیبایی، گزینه‌های موجود برای مدیریت نواحی بی‌دندانی کدامند؟



- فصل ۱۱: کیفیت و کمیت بافت نرم اطراف ایمپلنت** ۴۶۴
۱. منظور از شکست (عدم موفقیت) در زیبایی در دندانپزشکی ایمپلنت چیست؟
 ۲. چرا شکست در زیبایی باید جزو عوارض جدی دندانپزشکی در نظر گرفته شود؟
 ۳. شایع‌ترین علت شکست زیبایی در دندانپزشکی ایمپلنت چیست؟
 ۴. در ارزیابی انتخاب استراتژی برای درمان شکست زیبایی، چه مواردی مهم هستند؟
 ۵. روش‌های اصلی برای درمان شکست زیبایی چیست؟
 ۶. در کدام موارد نمی‌توان درمان مجدد انجام داد و یا انتظار کمی از موفقیت داشت؟



**THINK BIG
DREAM BIG
DO IT BIG**



• دکتر امید مقدس

• پرودنتیست با بورس تخصصی

• عضو هیات علمی بخش پرودنتیکس دانشکده دندانپزشکی دانشگاه آزاد اسلامی تهران

• فلوشیپ ایمپلنت از دانشگاه ایالتی نیویورک

• کارشناس بورس متخصصین dentalxp امریکا

• مولف ۸ کتاب در رشته پریو و ایمپلنت

• بنیانگذار و ریاست سمپوزیوم بین المللی کامپلیکیشن های ایمپلنت

• با بیش از ۲۰۰ سخنرانی در کنفرانس های ملی و بین المللی

• طراحی ۵ کیت جراحی کاربردی بازسازی استخوان، سینوس، افزایش طول تاج، تانلینگ و جراحی پلاستیک پرودنتال

• مدرس و برگزار کننده دوره های پیشرفته بازسازی استخوان و بافت نرم و ایمپلنت

• بیش از ۶۰ جراحی زنده در کنفرانس های دندانپزشکی

آثاری موفق که توسط دکتر امید مقدس به چاپ رسیده است



پیش‌گفتار

این اثر در برگیرنده پروسه‌های جراحی و درمان‌های بین رشته‌ای در درمان و بازسازی‌های زیبایی در انساج اطراف ایمپلنت می‌باشد. در هر فصل اطلاعات جامع در مورد دلایل و چگونگی درمان بیماران جهت حصول و نگهداری نتایج زیبایی ایده‌آل در دندانپزشکی ایمپلنت فراهم شده است.

تشخیص و نحوه ارزیابی کیفیت و کمیت بافت‌های سخت و نرم برای قراردادن ایمپلنت با دقت ویژه‌ای به تفصیل بیان شده‌اند. اصول قراردادن فوری ایمپلنت، ملاحظات ارزیابی ضخامت بافت، پروسه التیام ساکت دندان، تکنیک‌های حفظ ساکت، نحوه انتخاب صحیح بیومتریال، غشاها و تکنیک‌های جراحی، روش‌های بازسازی بافت نرم و اصلاح نواقص اطراف ایمپلنت‌ها، مداخلات ارتودنسی و نقش آن‌ها در بهبود نتایج همگی به طور جامع با ارائه کیس‌های کلینکی متعدد توضیح داده شده‌اند. امیدوارم این کتاب ارزشمند مورد توجه و استفاده همکاران عزیز قرار بگیرد و در ارتقای علمی همکاران فارسی زبان و بهبود نتایج درمانی بیماران مؤثر واقع شود.

دکتر امید مقدس

پاییز ۱۴۰۰

“Dear colleagues and friends from Iran,

it is with a great pleasure that I can present the edition in Farsi language of our textbook “Soft Tissues and Pink Esthetics in Implant Therapy”. This work contains our passion, our dedication to always offer the best therapeutic options for our patients. Soft tissues management in oral implantology today is one of the most discussed topics, for us it has always been of fundamental importance to achieve the aesthetic results and maintain the outcomes in the long term.

We hope you will enjoy reading.

Daniele Cardaropoli